

théâtre  
de la  
vallée

musique **Fanny Mendelssohn**

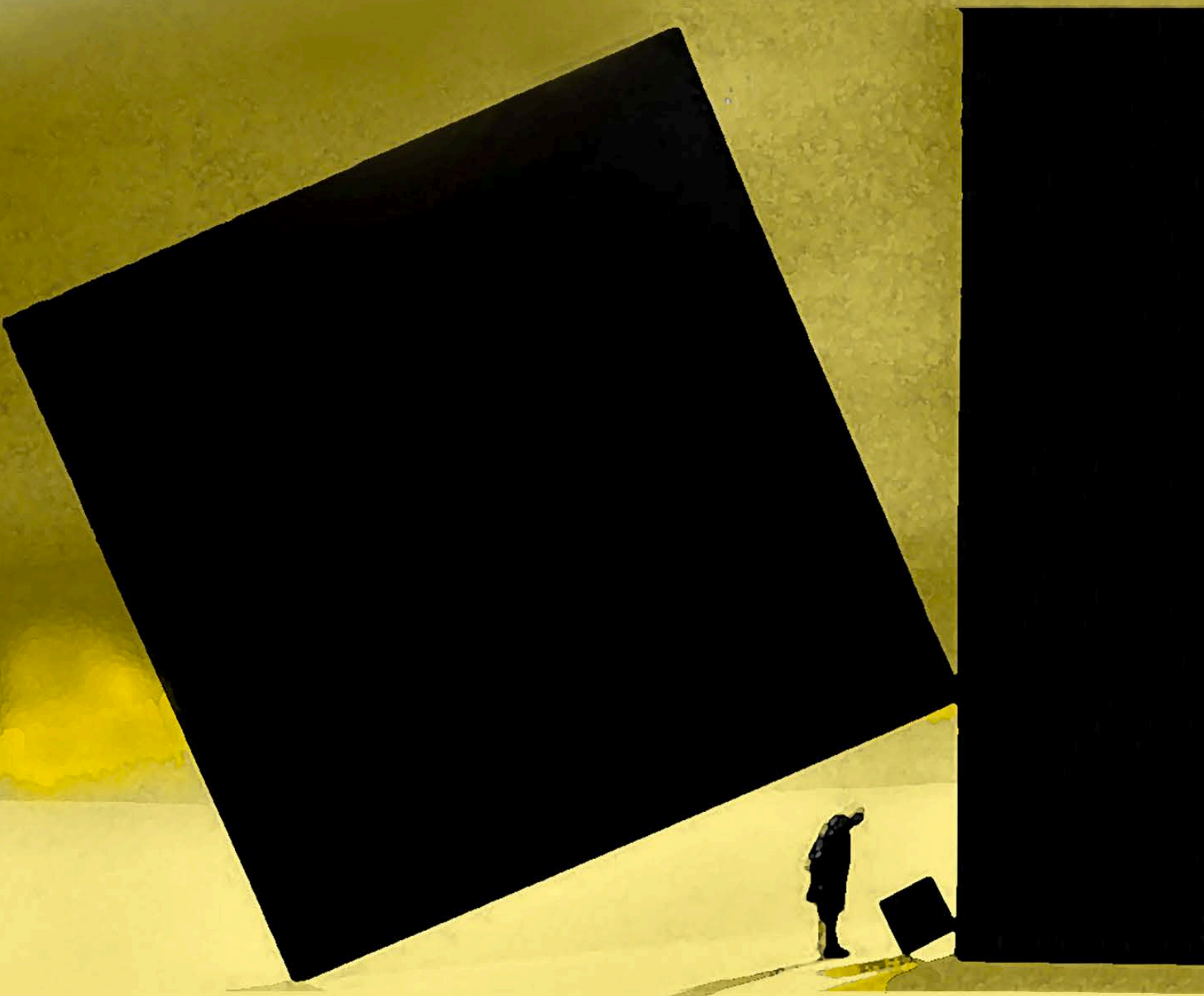
adaptation et mise en scène

**Gerold Schumann**

interprétation **François Clavier**

# MAÎTRES ANCIENS

de Thomas Bernhard



Le Théâtre de la vallée, en résidence à Ecoen, est soutenu par la DRAC Ile-de-France, la Région Ile-de-France, le Département du Val d'Oise et la Communauté d'Agglomération Roissy Pays de France.

# Maîtres anciens

---

de Thomas Bernhard

Adaptation de Gerold Schumann  
d'après la traduction de Gilberte Lambrichs

Musique de Fanny Mendelssohn, *Quatuor à cordes en mi bémol majeur*  
(enregistrement audio d'une répétition du Quatuor Fanny)

|                          |  |
|--------------------------|--|
| Avec                     | <b>François Clavier</b>  |
| Mise en scène            | <b>Gerold Schumann</b>   |
| Collaboration artistique | <b>Zoé Blangez</b>   |
| Voix                     | <b>Thomas Segouin</b>  |
| Scénographie, costumes   | <b>Pascale Stih</b>  |
| Lumieres                 | <b>Philippe Lacombe</b>  |
| Construction décors      | <b>Jean-Paul Dewynter</b>  |
| Régie générale           | <b>Marinette Buchy</b>   |
| Quatuor Fanny            | <b>Christophe Giovaninetti</b> - premier violon<br><b>Yibin Li</b> - deuxième violon<br><b>Pierre-Henri Xuereb</b> - alto<br><b>Raphaël Chrétien</b> - violoncelle |
| Ingénieur son            | <b>Didier Henry</b>  |

Production Théâtre de la vallée  
Avec le soutien de la Ville d'Ecouen

---

## Diffusion

Claire Ballot  
06 69 57 78 83  
claireadvice@gmail.com

## Un mot d'Evelyne Loew

---

Merci pour cette soirée. Le comédien est magnifique, il arrive à osciller entre les vitupérations-ruminations chères à Thomas Bernhard et subitement, il trouve une émotion qui nous cueille. Il reste toujours parfaitement juste. On est avec lui et on ne décroche pas une minute ce qui est une prouesse tout de même pour ce genre de texte d'un style merveilleux et d'une ironie savoureuse, mais pas vraiment un récit...

J'avais lu le livre - j'aime beaucoup tous les textes de Thomas Bernhard - mais je ne me souvenais plus des détails. Beaucoup de choses sur l'Etat tout puissant et l'art sont encore d'actualité.

Bravo encore au comédien et au metteur en scène-adaptateur. Ils nous ouvrent la porte de cet univers unique.

**Evelyne Loew**, dramaturge

Théâtre du Campagnol - Centre Dramatique National

Centre Dramatique National les Tréteaux de France

Théâtre des Quartiers d'Ivry

## Maîtres anciens - le roman

---

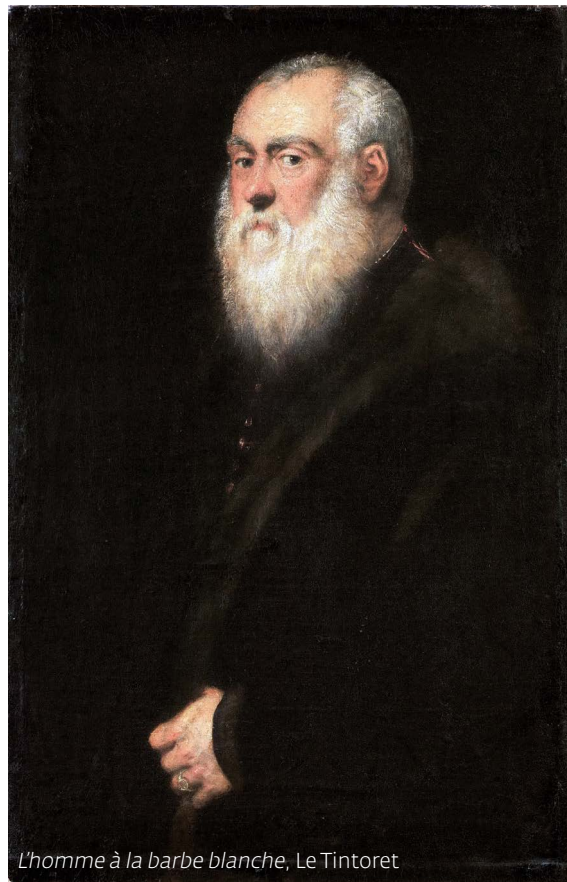
Depuis plus de trente-six ans, Reger, musicologue de renom et véritable *détestateur du monde*, fréquente le Musée d'art ancien de Vienne où il s'assied, un matin sur deux, sur la banquette de la salle Bordone pour contempler *L'Homme à la barbe blanche* du Tintoret.

La température de dix-huit degrés qui y règne jusqu'à midi est celle, idéale, qui convient à l'esprit de Reger et favorise sa pensée. Ces visites lui permettent de développer sa réflexion à propos de tout ce qui l'irrite et le scandalise : l'être humain, la société et la politique, l'art...

Après plusieurs heures passées sur la banquette de la salle Bordone, il a coutume de se déplacer à l'hôtel Ambassador pour y passer l'après-midi, un rituel sans lequel *il serait déjà mort* depuis le décès de sa femme.

Survient un événement inhabituel : Reger convoque Atzbacher, un scientifique qui fréquente lui aussi régulièrement le musée, à un énigmatique rendez-vous...

*Maîtres anciens* a reçu le prix Médicis étranger en 1988, quelques mois avant la mort de Thomas Bernhard.



*L'homme à la barbe blanche*, Le Tintoret

## Note d'intention

---

Maîtres anciens, dernier roman de Thomas Bernhard, a été récompensé par le prix Médicis étranger en 1988.

Reger, véritable détestateur du monde, s'assied un matin sur deux face à L'homme à la barbe blanche, tableau du Tintoret représentant la vieillesse et la mort. Il livre ses attaques contre un art corrompu, des politiciens assassins et des penseurs hypocrites. Mais un jour, il rompt avec ce rituel...

L'alliance d'humour et de critique ouvre sur la satire politique, la dérision, et met en œuvre la critique sociale. Celui qui ne sait pas rire ne doit pas être pris au sérieux !

Trois espaces sont proposés :

L'espace de Reger, sur la scène, une banquette devant un mur de la salle du musée. Derrière le mur, un espace lumineux, également espace de musique, de sons. On entend la répétition d'un quatuor à cordes d'une pièce de Fanny Mendelssohn. Lumières et sons permettent de rythmer, de respirer.

Le regard sur Reger vient du troisième espace, de la salle, par l'intermédiaire d'une voix enregistrée.

**Gerold Schumann**



## Extraits de textes

---

### **Art**

*Tous ces tableaux me sont insupportables, ils sont affreux. Pour pouvoir les supporter, je cherche en chacun d'eux un défaut, procédé qui a toujours atteint son but jusqu'à présent, à savoir transformer toutes ces oeuvres d'art prétendument parfaites en un fragment. Jusqu'ici, dans chacun de ces soi-disant chefs-d'oeuvre, j'ai trouvé un défaut rédhibitoire, j'ai trouvé l'échec de son créateur. Cela me rend heureux.*

### **Etat et Education**

*Cet Etat catholique n'a aucune compréhension de l'art, donc les professeurs de cet Etat n'en ont pas non plus. Les élèves n'ont rien à attendre de ces professeurs. L'Etat pense, les enfants sont les enfants de l'Etat. Il n'y a pas d'enfant libre, il n'y a que l'enfant de l'Etat, dont l'Etat peut faire ce qu'il veut, l'Etat met les enfants au monde, on fait seulement croire aux mères qu'elles mettent les enfants au monde, c'est du ventre de l'Etat que sortent les enfants. Chaque année, par centaines de milliers, sortent du ventre de l'Etat des enfants de l'Etat. Les enfants de l'Etat, mis au monde par le ventre de l'Etat, vont à l'école de l'Etat où ils sont pris en charge par les professeurs de l'Etat. L'Etat enfante ses enfants dans l'Etat, l'Etat enfante ses enfants d'Etat dans l'Etat et ne les lâche plus. Où que nous regardions nous ne voyons que des enfants de l'Etat, des élèves de l'Etat, des travailleurs de l'Etat, des fonctionnaires de l'Etat, des vieillards de l'Etat, des morts de l'Etat.*

### **Art d'Etat**

*L'art se tourne toujours vers le Tout-puissant et vers les Puissants. Il n'y a rien de plus répugnant que le pouvoir peint. Peinture de pouvoir, rien d'autre. Les soi-disant grands maîtres sont des enthousiastes de l'hypocrisie, qui ont fait des courbettes et se sont vendus à l'Etat catholique, qui ont toujours trouvé leurs sujets au ciel et en enfer, mais jamais sur terre. Tous ces maîtres anciens n'ont jamais servi qu'un Maître. Peintres enjoliveurs du monde !*

### **Humanité**

*Le monde et l'humanité sont parvenus à un état infernal auquel le monde et l'humanité n'étaient encore jamais parvenus au cours de l'histoire. En fait, tout ce que ces grands penseurs et ces grands écrivains ont prophétisé est presque idyllique. Tous ensemble ils n'ont, bien qu'ils aient estimé avoir décrit l'enfer, décrit qu'une idylle qui, comparée à l'enfer dans lequel nous vivons aujourd'hui, a été une idylle vraiment idyllique.*

## Extraits de textes

---

### Gouvernement et Politiciens

*Nous sommes gouvernés par un gouvernement hypocrite et menteur et grossier, qui est par-dessus le marché le gouvernement le plus bête qu'on puisse imaginer. Les politiciens sont les assassins, oui, les massacreurs de n'importe quel pays et de n'importe quel Etat, depuis des siècles les politiciens assassinent les pays et les Etats et personne ne les en empêche. Ils assassinent aussi longtemps qu'ils sont au pouvoir, sans gêne, et la justice de l'Etat prête la main à leur massacre ignoble et infâme, à leur abus ignoble et infâme. Mais chaque peuple et chaque société méritent l'Etat qu'ils ont, et ils méritent donc aussi ses assassins politiciens.*

## Thomas Bernhard - Une Enfance

---

En regard des représentations de *Maîtres anciens*, le comédien Serge Maggiani lit des extraits des récits autobiographiques de Thomas Bernhard : *L'Origine, La Cave, Le Souffle, Le Froid, Un Enfant*.

Ces lectures permettent d'approcher et de comprendre l'univers de l'auteur.

*Thomas Bernhard - Une Enfance*, adapté par Gerold Schumann, trace à travers ces chef d'oeuvres le cheminement de Thomas Bernhard vers l'écriture.



Thomas Bernhard

## Biographies

---

### Thomas Bernhard, auteur

Pour évoquer la figure de Thomas Bernhard, rien de mieux que la lecture de ses textes autobiographiques parus entre 1975 et 1982 : *Die Ursache* (L'Origine) ; *Der Keller* (La Cave) ; *Der Atem* (Le Souffle) ; *Die Kälte* (Le Froid) et *Ein Kind* (Un Enfant).

|             |  |
|-------------|--|
| Nom         | Bernhard   |
| Prénom      | Thomas   |
| Nationalité | Autrichienne   |
| Naissance   | 9 février 1931 à Heerlen (Pays-Bas)                            |
| Décès       | Gmunden (Autriche) le 12 février 1989                          |
| Profession  | Chroniqueur judiciaire, écrivain, romancier, auteur dramatique |

Signes particuliers Tuberculose, chanteur amateur

Signes distinctifs **Attaque** en règle la société autrichienne : *Il y a aujourd'hui plus de nazis à Vienne qu'en 1938.* **La Place des Héros**

**Déteste** l'admiration bourgeoise et scolaire des hommes illustres : *L'admiration rend aveugle, elle rend l'admirateur stupide.* **Maîtres anciens**

**Déteste** le sport : *Le sport amuse les masses, leur bouffe l'esprit et les abêtit.* **L'Origine**

**Combat** l'hypocrisie : *J'espère que je ne vous dérange pas est l'une des phrases les plus hypocrites qui soient.* **Béton**

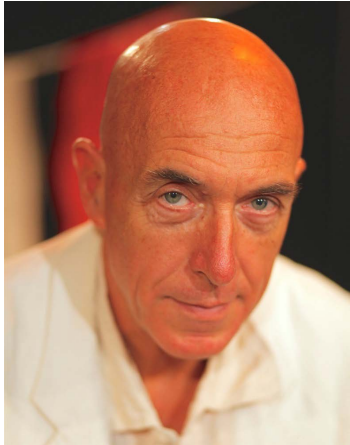
**Condamne** l'érudition scolaire ou universitaire : *Celui qui lit tout n'a rien compris.* **Maîtres anciens**



## Biographies

---

### François Clavier, interprète



Formé au Cours Florent et au CNSAD (classe d'Antoine Vitez), François Clavier est un grand habitué des scènes de la décentralisation.

Il a travaillé notamment avec Antoine Vitez (*Les Burgraves*, *Le Révizor*), Philippe Adrien (*La Poule d'Eau*, *Monsieur de Pourceaugnac*, *Ubu Roi*), Jean-Pierre Vincent (*Le Chant du Départ*, *Les Caprices de Marianne*, *Fantasio*, *Lorenzaccio*), Klaus Michaël Grüber (*La Mort de Danton*), Stuart Seide (*Roméo et Juliette*), Alain Bézu (*Quand nous nous réveillerons d'entre les morts*, *L'illusion Comique*), Bernard Sobel (*Dons*, *Mécènes et*

*Adorateurs*), ou encore Charles Tordjman (*L'Amante Anglaise*, *Adam et Eve*, *Quoi de neuf sur la guerre ?*, *Oncle Vania*).

Tout récemment, on a pu le voir dans *Les Vagues* (d'après Virginia Woolf) mis en scène par Marie-Christine Soma (Studio Théâtre de Vitry), *Projet Thérémène* mis en scène par Jean Boillot (Maison de la Poésie), et *Une voix sous la cendre* (de Z. Gradowski) mis en scène par Alain Timar (Théâtre des Halles, Avignon).

Très investi dans l'enseignement et la transmission (titulaire du Diplôme d'Etat d'Enseignement du Théâtre et du Certificat d'Aptitude), François Clavier est responsable de la classe d'Art Dramatique du Conservatoire du 13<sup>e</sup> arrondissement de Paris. Par ailleurs, il intervient régulièrement au Centre National des Arts du Cirque ainsi qu'à l'UFR études théâtrales de la Sorbonne nouvelle.

### Gerold Schumann, mise en scène

Né à Francfort, il y étudie la littérature et la philosophie. A Berlin, il termine ses études, collabore avec l'Académie de l'Art et enseigne à l'institut de Science de Théâtre.

A Bochum, il est dramaturge au Schauspielhaus (direction Claus Peymann) et travaille avec Manfred Karge, Alfred Kirchner, Peter Palitsch...

A Bobigny et à Gennevilliers, il est assistant de Matthias Langhoff et de Bernard Sobel.

En 1992, il fonde le Théâtre de la vallée et met en scène des oeuvres de Brecht, Tabori, Shakespeare, Goethe, Ramlose, Ovide, Racine, Duras...

En 2009, il présente *Minetti, portrait de l'artiste en vieil homme* de Thomas Bernhard avec Serge Merlin à la Scène nationale de Cergy-Pontoise et à l'Athénée - Théâtre Louis Juvet à Paris. En 2013, il met en scène *Mère Courage et ses enfants* de Bertolt Brecht en coproduction avec le Théâtre 95, Scène conventionnée aux écritures contemporaines. En 2014, il crée *La grande Buée* de René Fix, un spectacle sur la Grande Guerre coproduit par le Théâtre 95, le Parc naturel régional du Vexin et labellisé par la Mission du Centenaire.

En 2016, il crée *L'Île des esclaves* de Marivaux.

## Biographies

---

### **Pascale Stih**, scénographie et costumes

Pascale Stih est scénographe et plasticienne. Après une école d'art et une formation en costumes, elle intègre la compagnie Artistic Athévains pour laquelle elle travaille sur les décors sous la direction de François Cabanat. Elle est ensuite assistante de Gilone Brun ainsi que de Jean-Charles Clair pour la compagnie Patrice Bigel et à l'Opéra de Rouen.

Depuis, elle collabore en tant que scénographe pour le théâtre et la danse avec Véronique Caye, Gerold Schumann, Jacques Vincey, Christophe Grégoire, Claudia Morin, Anna Mortley, Stéphanie Chêne, Elisabeth Wiener, ...

Elle mène en parallèle une activité de plasticienne (peinture, installations vidéo, photo...).

### **Philippe Lacombe**, lumières

Véritable sculpteur de lumière, Philippe Lacombe travaille depuis près de trente ans pour le théâtre, la danse et l'opéra avec des compagnies, Scènes Nationales, Centres Dramatiques, Théâtres Nationaux, Internationaux ...

En suivant le processus de création aux côtés des initiateurs des différents projets, la lumière lui permet de se mettre au service de la dramaturgie afin d'en enrichir le sens. Chaque année est l'occasion pour lui de nouvelles rencontres...

Au théâtre, il a notamment travaillé avec Jean Gillibert, Charles Muller, Michel Bouquet, Michel Galabru, Gabriel Garran, Nicolas Bedos, Pierre Chabert, Agathe Alexis, Claude Confortès, Sylvain Maurice, Jean-Claude Penchenat, Yamina Hachemi, Eloi Recoing, Jean-Michel Rabeux ...

Il travaille également pour l'opéra, la danse, la comédie musicale et la marionnette.

Il enseigne régulièrement à l'École Supérieure Nationale des Arts de la Marionnette (Charleville-Mézières), à l'École Nationale Supérieure des Arts Décoratifs (Paris) et au DMA de Nantes (Diplôme de Métier d'Art – section Régie Lumière), et anime des stages au CFPTS - Bagnolet, Scaenica - Sète, Queretaro - Mexique, Meknès - Maroc ...

## Biographies

---

### **Christophe Giovaninetti**, Quatuor Fanny - premier violon

Après des études musicales en France, en Roumanie, et en Allemagne (notamment avec les membres du Quatuor Amadeus), il fonde en 1984 le Quatuor Ysaÿe puis en 1995 le Quatuor Elysée.

Avec ces formations, il a réalisé de nombreux enregistrements pour les firmes Decca, Harmonia Mundi, Philips, Zig-Zag Territoires, et de nombreuses tournées dans le monde, avec des concerts sur des scènes prestigieuses telles que le Carnegie Hall de New York, le Musikverein de Vienne, le Mozarteum de Salzbourg, le Wigmore Hall et le Queen Elisabeth Hall de Londres, la salle du Concertgebouw d'Amsterdam, le Théâtre des Champs Élysées de Paris etc. Il a également un poste de professeur au Conservatoire National Supérieur de Paris.

### **Yibin Li**, Quatuor Fanny - deuxième violon

D'origine chinoise, Yibin Li commence le violon à l'âge de 5 ans et se forme à la Juilliard School, à l'école de musique de Mannes et au Conservatoire de musique de Shanghai. Elle se produit comme soliste et musicienne de chambre aux États-Unis, en Europe, au Canada et en Chine et joue avec l'Orchestre symphonique national de Pékin, l'Orchestre symphonique de Shanghai, l'Orchestre symphonique de San Diego Grossmont et la Symphonie Hunter de New York...

Elle co-fonde le Quatuor Iris puis le OneMusic Project, une série de musique de chambre basée à New York et en France, où son groupe, The French-American Ensemble collabore Philippe Muller, Christophe Giovaninetti ou encore Pierre-Henry Xuereb.

Professeure passionnée, elle donne également des master classes dans de nombreuses institutions dont le Conservatoire de Paris, le Conservatoire Central de Pékin, l'Université de l'Université Nationale de Kaohsiung...

### **Pierre-Henri Xuereb**, Quatuor Fanny - alto

Pierre Henri Xuereb obtient un Premier Prix au Conservatoire d'Avignon, puis un Premier Prix au CNSM de Paris à l'âge de 16 ans. Il se perfectionne ensuite à la Juilliard School et à la Boston University et devient alto solo de l'Ensemble Intercontemporain sous la direction de Pierre Boulez, Claudio Abbado, Daniel Barenboim, Karlheinz Stockhausen, Michael Gielen...

En soliste, il se produit avec l'Orchestre Symphonique de Victoria, le Tel Aviv Symphony, le Prussian Chamber Orchestra, le Belgrade Strings (Dusan Skovran)... Ses partenaires privilégiés sont Oleg Kagan, Dejan Bogdanovic, Bruno Pasquier, Gérard Caussé, Natalia Gutman, Janos Starker, Bruno Rigutto, Konstantin Bogino, Emmanuelle Bertrand, Fabrice Pierre, Rachel Talitman, Patrick Gallois, Philippe Berrod, le Quatuor Martinu, le Quatuor Talich...

Il est professeur d'alto au CNSM de Paris, au Conservatoire de Gennevilliers, au Conservatoire Royal de Musique de Liège ainsi qu'à l'École Normale de Musique de Paris.

## Biographies

---

### **Raphaël Chrétien**, Quatuor Fanny - violoncelle

Issu d'une famille de musiciens, Raphaël Chrétien débute très tôt le piano et le violoncelle auprès d'Alain Meunier. Il intègre le Conservatoire National Supérieur de Musique de Paris (CNSMDP) dans la classe de Philippe Muller et de Christian Ivaldi, où il obtient les premiers prix de Violoncelle et de Musique de chambre. Il se perfectionne au CNSMDP et à l'Académie de musique de Bâle.

Il est l'invité régulier de nombreux festivals français et internationaux tels que le Marlboro music festival-Usa, aux côtés d'artistes tels que Midori, le quatuor Julliard, Andras Schiff et Mitsuko Ushida.

En soliste, il se produit avec l'orchestre National d'Ile de France, les Siècles, le Philharmonique de Prague, la Camerata de Salzbourg, le Guildhall symphony orchestra... sous la direction de Jiri Belohavek, Philippe Bender, Mark Foster, Philippe Herreweghe, Jean Jacques Kantorow, Gerard Korsten, Adrian Leaper, Jacques Mercier, François-Xavier Roth...

## Théâtre de la vallée

---

Le Théâtre de la vallée, depuis 2006 en résidence à Ecoen, est soutenu par la DRAC et la Région Ile-de-France, le Département du Val d'Oise et la Communauté d'Agglomération Roissy Pays de France. La compagnie reçoit ponctuellement le soutien du Musée national de la Renaissance – Château d'Ecoen, du Fonds de Création Lyrique de la SACD, de l'ADAMI, de la SPEDIDAM, de l'Office de Tourisme Grand Roissy et de la Caisse des Dépôts.

Le Théâtre de la vallée crée ses spectacles à la Grange à dîmes et les présente à Paris (Athénée - Théâtre Louis Jovet, Théâtre Mouffetard, Le Lucernaire, La Reine Blanche), en Ile-de-France, en régions et à l'étranger (Luxembourg, Maroc, Algérie).

Gerold Schumann, directeur artistique de la compagnie, a notamment mis en scène *Bérénice* de Racine, *L'Éveil du Printemps* de Frank Wedekind, *Minetti* (avec Serge Merlin élu meilleur acteur par le Syndicat de la Critique) et *Maîtres anciens* de Thomas Bernhard, *Colère noire* de Brigitte Fontaine, *Mère courage et ses enfants* de Bertolt Brecht, *L'Île des esclaves* de Marivaux...

Un des axes du travail du Théâtre de la vallée est son action vers le jeune public. La compagnie présente des textes contemporains accessibles à l'imaginaire enfantin. Les créations pour le jeune public sont souvent musicales et composé par Bruno Bianchi comme *Petit-Bleu et Petit-Jaune* et *Pezzettino* de Leo Lionni et les opéras jeune public *Pierre-la-Tignasse* (livret René Fix) et *Folles Saisons* (d'après Jean-François Chabas).

Des actions culturelles accompagnent les créations, permettant aux enfants de bénéficier d'une éducation artistique dès le plus jeune âge.

## Contacts

---

### **Le Théâtre de la vallée / Association Loi 1901**

#### Siège social

Centre Culturel - 12, rue Pasteur  
95350 Saint-Brice-sous-Forêt

#### Bureau

Centre culturel Simone Signoret  
14, avenue du Maréchal Foch  
95440 Ecoen

#### Contacts :

##### Gerold Schumann

*directeur artistique et metteur en scène*

Téléphone : 01 34 04 03 41 / 06 62 81 35 85

E-mail : [administration@theatredelavallee.fr](mailto:administration@theatredelavallee.fr)

##### Pauline Singier

*responsable de la communication et des relations publiques*

Téléphone : 01 34 04 03 41 / 06 38 47 70 69

E-mail : [communication@theatredelavallee.fr](mailto:communication@theatredelavallee.fr)

#### Diffusion

Claire Ballot-Spinosa

06 69 57 78 83

[claireadvice@gmail.com](mailto:claireadvice@gmail.com)

Tous les spectacles de la compagnie sur [www.theatredelavallee.fr](http://www.theatredelavallee.fr)